

## Plantæ non officinales

[1] *Agrimonia odorata* - *Eupatorium odoratum* C. B.  
Pin. 321. N.T.: *Potentilla anserina*.

- *Aremonia agrimonoides* (L.) DC 1825 – *Agrimonia* delle faggete, *Aremonia falsa agrimonia* – Fam. Rosaceae – Presente nelle faggete del M. Amiata.



[2] *Amaranthus cristatus rubicundissimo flore* H. R.  
Par.

- *Amaranthus retroflexus* L. 1753 – *Amaranto* comune, *Blito* – Fam. Amaranthaceae – Presente.



[3] *Amaranthus maximus panicula sparsa et longiore* H.  
R. Par.

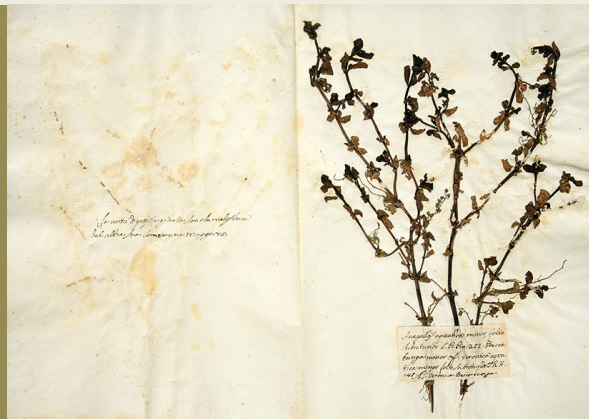
- *Amaranthus hybridus* sbsp. *cruentus* (L.) Thell. 1912 – *Amaranto cruento*, *Amaranto paniculato* – Fam. Amaranthaceae – Poco comune.



[4] *Anagallis aquatica minor folio subrotundo* C. B.  
Pin. 252. *Beccabunga minor officinalis* - *Veronica aquatica minor folio subrotundo* I. R. H. 145. N.T.:  
*Veronica beccabunga*.

➤ □ Le virtù di questa pianta sono le medesime del  
altra sua compagna maggiore

- *Veronica beccabunga* L. 1753 – *Veronica beccabunga*, *Erba grassa* – Fam. Plantaginaceae – Presente.



[5] *Anagallis cæruleo flore* C. B. Pin. 252. N.T.:  
*Anagallis arvensis*.

- *Anagallis arvensis* L. 1753 – Centocchio dei campi, forma con fiori cerulei, oppure *A. foemina* (Mill.) U. Manns & Anderb. 2009, sempre con fiori azzurri – Centocchio azzurro – Fam. Primulaceae – Presente.



[6] *Anagallis phœniceo flore*. C. B. Pin. 252. N.T.:  
*Anagallis arvensis*.

- *Anagallis arvensis* L. 1753 – Centocchio dei campi (fiori violacei) – Fam. Primulaceae – Presente.



[7] *Antirrhinum angustifolium majus peregrinum*  
*ruberrimo flore*. H. R. Par. N.T.: *Dens leonis*.

- *Thalictrum lucidum?* L. 1753 – Pigamo lucido – Fam. Ranunculaceae – Presente.



[8] Apio con foglia di pimpinella.

- *Tordylium apulum* L. 1753 – Ombrellini pugliesi – Fam. Apiaceae – Presente.



[9] *Apium macedonicum* C. B. Pin. 154 - Apium sive petroselinum macedonicum multif. J. B. 3. N. T. Bubon macedonicum.

- *Bubon macedonicum* L. 1753 – Atamanta macedone – Fam. Apiaceae – Non presente.



[10] *Apocinum erectum incanum latifolium americanum* floribus ex incarnato suave violaceis - Apocinum erectum flore concavo Breyn. Prodr. 3. N.T.: Asclepias apocinum.

- *Apocynum androsaemifolium* L. 1753 – Apocino, – Fam. Apocynaceae – Alloctona, coltivata come medicinale cardiotonico o veleno per cani.



[11] *Barba Jovis lagopoides cretica frutescens incana* flore spicato purpureo amplo. Ebenus cretica. N.T.: Amorphea fruticosa.

- *Amorpha fruticosa* L. 1753 – Indaco bastardo, Amorfa cespugliosa – Fam. Fabaceae – Presente sull' Amiata.



[12] *Barba jovis pulchre lucens* J. B. 1.385. N.T.: Barba Jovis.

- *Anthyllis barba-jovis* L. 1753 – Vulneraria barba di Giove – Fam. Fabaceae – Non presente.



[13] *Bellis sylvestris minor* C. B. Pin. 261. N.T.: *Bellis perennis* (Leucanthemum).

- *Bellis annua* L. 1753 (non *sylvestris*!) – *Pratolina annua* – Fam. Asteraceae – Presente.



[14] *Campanula arvensis erecta* Boërhaave Lugd.-Bat. N.T.: *Campanula speculum veneris*.

- *Campanula patula* L. 1753 – *Campanula bienne* – Fam. Campanulaceae – Non presente.



[15] *Campanula hortensis folio et flore oblongo cæruleo* C. B. Pin. 94.

- *Campanula dichotoma* L. 1753 – *Campanula dicotoma* – Fam. Campanulaceae – Non presente.



[16] *Capparis non spinosa fructu majore* C. B. Pin. 480. N.T.: *Capparis spinosa*

- *Capparis spinosa* L. 1753 – *Cappero spinoso*, *Cappero comune* – Fam. Capparidaceae – Presente.



[17]\_ *Caprifolium italicum* Dod. Pempt. 411.  
Periclimeno matris selva vincibosco N.T.: *Lonicera*  
*caprifolium*.

- *Lonicera caprifolium* L. 1753 – Caprifoglio comune,  
Uva di S. Giovanni, Madreselva – Fam.  
Caprifoliaceae – Presente.



[18]\_ *Carthamus officinalis* flore croceo - *Carthamus* seu  
*Cnicus vulgaris* J. B. 3.79. N.T.: *Carthamus*  
*tinctorius*.

- *Carthamus tintorius* L. 1753 – Cartamo tintorio,  
Zafferanone coltivato – fam. Asteraceae – Non più  
presente.



[19]\_ *Cassia americana* foliis subrotundis - *Cassia* et  
*Senna occidentalis*.

- *Senna occidentalis* (L.) Link. – Cassia occidentale,  
Caffè senna, Caffè nigeriano – Fam. Cæsalpinaceae  
– Non presente spontanea, introdotta dalle regioni  
australi.



[20]\_ *Cassia poetica monspeliensium* an Theophrasti  
Lob. Icon. 433. *Osyris* Linn. Sp. Pl. 1450. N.T.:  
*Osyris alba*.

- *Osyris alba* L. – Ginestrella comune, Osiride – Fam.  
Santalaceae – (Specie semiparassita) Presente.



[21]\_ *Cassida cretica* Col. p. 1.187. N.T.: *Scutellaria peregrina*.

- *Scutellaria rubicunda* Hornem 1815 – *Scutellaria siciliana* – Fam. Lamiaceae. Non presente attualmente, solo in Sicilia.



[22]\_ *Castanea americana* amplissimo folio fructu moliter echinato.

- *Aesculus hippocastanum* L. 1753 – Ippocastano, Castagna d'india – Fam. Sapindaceae – Presente, coltivato.



[23]\_ *Cerinthe quorundam minor flavo flore* J. B. 3.603. N.T.: *Cerinthe minor*.

- *Cerinthe minor* L. 1753 – Erba – Vaiolo minore – Fam. Boraginaceae – Presente.



[24]\_ *Colchicum polyanthos multiplex* C. B. Pin. 68. *Colchicum polyanthos flore multiplici autumnale*. *Colchicum commune* C. B. Pin. 67. N.T.: *Colchicum autumnale*.

- *Colchicum autumnale* L. 1753 – Colchico autumnale, Colchico d'autunno – Fam. Colchicaceae – Presente.



[25]\_ *Colutea vesicaria* C. B. Pin. 396.

- *Colutea arborescens* L. 1753 – *Colutea vesicaria*, Falsa senna, *Colutea* – Fam. Fabaceae – Presente.



[26]\_ Cotone. Pianta.

- [?] Non riconoscibile.



[27]\_ *Cruciata hirsuta* C. B. Pin. 335. N.T.: *Vallantia cruciata*.

- *Cruciata glabra* (L.) C. Bauhin ex Opiz 1852 – *Crucettona glabra*, *Cruciata glabra* – Fam. Rubiaceae – Presente.



[28]\_ *Cyperus odoratus radice longa sive Cyperus officinalis* C. B. Pin. 14 - *Cyperus longus odoratior* f.

- *Cyperus longus* L. 1753 – *Cipero odoroso*, *Zigolo odoroso* – Fam. Cyperaceae – Presente.



[29]\_ *Cytisus alpinus latifolius* flore racemoso pendulo.  
I. R. H. 648. N.T.: *Cytisus laburnus*.

- *Laburnum anagyroides* Medik. 1787 –  
Maggiociondolo, Cantamaggio, Avorniello – Fam.  
Fabaceae – Presente.



[30]\_ *Daucus annuus ad nodos floribus* I. R. H. 308.  
*Caucalis nodoso echinato semine* C. B. Pin. 153.  
*Anthriscus*. N.T.: *Tordylium nodosum*.

- *Daucus carota* sbsp. *maritimus* (Lam) Batt. 1889 –  
Carota marittima – Fam. Apiaceae – Non presente.



[31]\_ *Daucus annuus minor floribus albis anthriscu*  
*hispido affinis semine aspero hispido umbellis*  
*albicantibus*. J. B. 3 (pars tertia) 83.

- *Daucus carota* L. 1753 – Carota selvatica – Famiglia  
Apiaceae – Presente.



[32]\_ *Delphinium segetum* flore caeruleo et roseo I. R. H.  
426. N.T.: *Delphinium consolida*.

- *Delphinium orientale* J. Gay 1840 – Speronella  
orientale, Speronella di Spagna – Fam.  
Ranunculaceae – Non presente.





[33] *Dracocephalon peltatum*.

- *Dracocephalum peltatum* L. 1753 – Dracocefalo, Testa di drago – Fam. Lamiaceae – Specie alloctona, probabilmente introdotta per l'erbario.



[34] *Echinopus major* flore candido staminibus in medio caeruleis I. R. H. 463.

- *Echinops sphaerocephalus* L. 1753 – Cardo pallotta maggiore – Fam. Asteraceae – Presente.



[35] *Emerus Cæsalpinus* 117. *Coronilla fruticosa* pedunculis subtrifloris. N.T.: *Coronilla emerus*.

> Le virtù sue di questa pianta [ci] sono [...] dissimili alla sua compagna.

- *Emerus major* L. 1768 – *Coronilla dondolina*, Dondolina – Fam. Fabaceae – Presente.



[36] *Equisetum arvense* longioribus setis C. B. Pin. 16. N.T.: *Equisetum arvense*.

- *Equisetum arvense* – Equiseto dei campi – Fam. Equisetaceae – Presente.



[37]\_ *Faba sylvestris* flore ex purpura nigrescente. C. B. Pin. 338. N.T.: Aphaca.

- *Vicia narbonensis* L. 1753 – Veccia di Narbona – Fam. Fabaceae – Presente a Montefollonico.



[38]\_ *Ferula femina* Plinii C. B. Pin. 148 *Ferula folio [fœniculi] semine latiore et rotundiore* J. B. 3 (pars secunda) 43. N.T.: *Ferula ferulago*.

- *Ferulago campestris* (Besser) Greciescu 1898 – Ferula, Finocchiazzo – Fam. Apiaceae – Presente sull'Amiata.



[39]\_ *Fragaria vulgaris* C. B. Pin. 326. N.T.: *Fragaria sylvestris*.

- *Fragaria vesca* L. 1753 – Fragola comune, Fragolina di bosco – Fam. Rosaceae – Presente.



[40]\_ *Fritillaria minima* pluribus foliis.

- *Fritillaria persica* L. 1753 – Meleagride persiana, Pennacchio persiano – Fam. Liliaceae – Introdotta dall'Asia e coltivata.



[41]\_Galeopsis alpina betonicæ folio flore variegato I.  
R. H. 185. N.T.: Stachys alpina.

- *Stachys germanica* L. 1753 – Stregona germanica – Fam. Lamiaceae – Presente.



[42]\_Galeopsis palustris betonicæ folio flore variegato I.  
R. H. 185. N.T.: Stachys palustris.

- *Stachys palustris* L. 1753 – Stregona palustre – Fam. Lamiaceae – Rara.



[43]\_Geranium cicutæ folio minus et supinum C. B. Pin.  
319. N.T.: Geranium cicutarium.

- *Geranium columbinum* L. 1753 – Geranio colombino – Fam. Geraniaceae – Presente.



[44]\_Geranium cicutæ folio moscatum C. B. Pin. 319.  
N.T.: Geranium moscatum.

- *Erodium moschatum* (L.) L'Her. 1789 – Becco di gru aromatico – Fam. Geraniaceae – Presente.



[45]\_ *Geranium columbinum* dissectis foliis pediculis  
florum longissimis Ray Hist. 1059. N.T.: *Geranium*  
*columbinum*.

- *Geranium columbinum* L. 1753 – Geranio colombino –  
Fam. Geraniaceae – Presente.



[46]\_ *Geranium columbinum* maximum foliis dissectis  
D. Plot. Hist. Nat. Oxon. - *Geranium columbinum*  
*majus* foliis imis ad pediculum divisis. Mor. Hist.  
Oxon. P. 2. 511. N.T.: *Geranium dissectum*.

- *Geranium dissectum* L. 1753 – Geranio sbrandellato,  
Geranio a foglie divise, Geranio a foglie strette –  
Fam. Geraniaceae – Presente.



[47]\_ *Geranium officinarum* arborescens malvæ folio  
plano et lucido flore elegantissimo kermesino  
Boërhaave Lugd.-Bat. 262.

- *Pelargonium* cultivar a «foglie di malva» – Varietà  
coltivata da giardino volgarmente chiamato  
«malvone» non esistente allo stato spontaneo –  
Fam. Geraniaceae.



[48]\_ *Gramen arundinaceum* articulatum.

- *Paspalum dilatatum* [?] Poiret 1804 – Panico  
brasiliano, Panico dilatato – Fam. Poaceae –  
Presente.



[49] *Grum bononiense*.

- *Hieracium grovesianum* A.T. 1897 – Sparviere di Groves – Fam. Asteraceae – Presente Amiata.



[50] *Hedysarum indicum folio singulari acuminato. Onobrychis gangetica monophyllos filiculis singularibus lævibus falcatis per intermedia discriminatis. [I. R. H., 1719, p. 401]*

- *Astragalus hamosus* L. 1753 – Astragalo falciforme – Fam. Fabaceae – Presente Amiata.



[51] *Hesperis hortensis flore purpureo C. B. Pin. 202. Viola hyemalis purpurea Tabern. Icon. 308. N. T. Hesperis.*

- *Strigosella africana* (L.) Botsch. 1972 – Malcomia africana – Fam. Brassicaceae – Non presente in Toscana.



[52] ~~Cichorium~~. *Hieracium chondrillæ folio glabrum C. B. Pin. 127. N.T.: Crepis tectorum.*

- *Crepis tectorum* L. 1753 – Radicchiella dei tetti – Fam. Asteraceae – Rara ma presente.



[53]\_ *Hieracium magnum dalechampii* Lugd. 569. N.T.:  
*Tragopogon dalechampii*.

- *Urospermum dalechampii* (L.) Schmidt 1795 –  
Boccione maggiore, Amarone, Grugno – Fam.  
Asteraceae – Presente, comune.



[54]\_ *Iris angustifolia versicolor* C. B. Pin. 33.

- *Iris graminea* L. 1753 – Giaggiolo susinaro – Fam.  
Iridaceae – Raro, presente sopra Bagni S. Filippo.



[55]\_ *Isatis sativa* vel *latifolia* C. B. Pin. 113 - *Isatis* sive  
*Glastum sativum*. N.T.: ~~*Glastum sativum*~~ *Isatis*  
*tinctoria*.

- *Isatis tinctoria* L. 1753 – Glastro comune, *Isatis* dei  
tintori, Guado – fam. Brassicaceae. Rara, presente a  
Castiglione d'Orcia e ad Altori.



[56]\_ *Jasminum jorides*.

- *Lycium intricatum* Boiss 1838 – Spina santa insulare –  
Fam. Solanaceae – Specie alloctona, attualmente  
coltivata per ornamento in Calabria, Sicilia e  
Lampedusa.



[57] *Jasminum lauri* folio odoratissimo flore albo.

- *Fontanesia phillyreoides* Labill. 1791 – Fontanesia – Fam. Oleaceae – Attualmente presente solo in Sicilia e Calabria, ma rarissima.



[58] *Lamium folio caulem ambiente minus* C. B. Pin. 231. N.T.: *Lamium amplexicaulum*.

- *Lamium amplexicaule* L. 1753 – Falsa ortica reniforme – Fam. Lamiaceae – Presente.



[59] *Lamium purpureum foetidum* folio subrotundo minus H. L. Bat. N.T.: *Lamium purpureum*.

- *Lamium purpureum* L. 1753 – Falsa ortica purpurea – Fam. Lamiaceae – Presente.



[60] *Lathyrus latifolius* C. B. Pin. 344. N.T.: *Lathyrus latifolius*.

- *Lathyrus latifolius* L. 1753 – Cicerchia a foglie larghe – Fam. Fabaceae – Presente.



[61] *Lepidium bononiense*.

- *Lepidium campestre* (L.) R. Br. 1812 – Lepidio campestre, Erba storna – Fam. Brassicaceae – Presente.



[62] *Leucojum angustifolium alpinum* flore sulphureo  
I. R. H. [222]. N.T.: *Leucojum*.

- *Dianthus armeria* L. 1753 – Garofani a mazzetti, Garofani armeria – Fam. Caryophyllaceae – Presente.



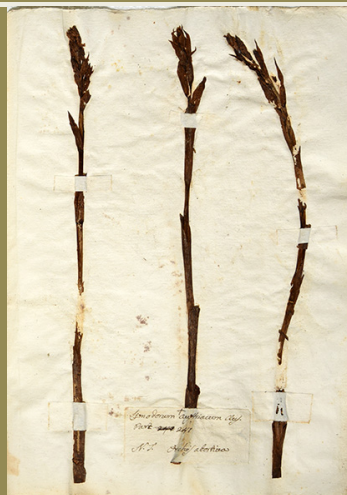
[63] *Lilium purpureum croceum minus* [~~purpurea~~  
~~crocea majus ... 76~~] C. B. Pin. 77. N.T.: *Lilium*  
*bulbiferum*.

- *Lilium bulbiferum* sbps. *croceum* (Chaix) Jan 1786 – Giglio aranciato – Fam. Iridaceae – Presente.



[64] *Limodorum austriacum* Clus. Part. 241. N.T.:  
*Orchis abortiva*.

- *Limodorum abortivum* (L) Sw. 1799 – Fior di legna, Limodoro abortivo, Fiammone – Fam. Orchideaceae – Presente.





[65]\_Lotus sive Melilotus.

- *Lotus tetragonolobus* L. 1753 – Ginestrino purpureo, Pisello da caffè – Fam. Fabaceae – Non presente.



[66]\_Lunaria.

- *Alyssum sextatile* L. 1753 – Alisso sassicolo – Fam. Brassicaceae – Non presente.



[67]\_Lunaria - Hesperis hispanica foliis incisissiliqua lunata. N.T.: Lunaria.

- *Lunaria rediviva* L. 1753 – Lunaria comune – Fam. Brassicaceae – Presente.



[68]\_Vera Lunaria officinalis.

- *Berteroa incana* (L.) DC. 1821– Berteroa comune – Fam. Brassicaceae – Non più presente in Toscana.



[69] *Luteola herba salicis folio* C. B. Pin. 100. N.T.:  
*Reseda luteola*.

- *Reseda luteola* L. 1753 – *Reseda biondella*, *Reseda giallastra* – Fam. Resedaceae – Presente.



[70] *Lychnis hirsuta flore incarnato major* C. B. Pin.  
203. *Flos constantinopolitanus*. N.T.: *Lychnis coronaria*.

- *Lychnis coronaria* (L.) Desr. 1792 – *Crotonella coronaria*, *Licnide coronaria*, – Fam. Caryophyllaceae – Non presente.



[71] *Lychnis segetum rubra foliis perfoliatæ* C. B. Pin.  
204. *Vaccaria*. N.T.: *Saponaria pentagona*.

- *Vaccaria hispanica* (L.) Sm. 1809 – *Cetino dei campi*, *Vaccaria di Spagna* – Fam. Caryophyllaceae – Non più presente.



[72] *Lychnis sylvestris alba simplex* C. B. Pin. 240 [ma  
204]. N.T.: *Lychnis dioica*.

- *Silene dioica* (L.) Clairv. 1811 – *Silene dioica*, *Licnide* – Fam. Caryophyllaceae – Presente.



[73] *Lychnis sylvestris angustifolia calycibus turgidis striatis* C. B. Pin. 205. N.T.: *Silene conica*.

- *Silene conica* L. 1753 – *Silene conica* – Fam. Caryophyllaceae – Rara.



[74] *Lychnis sylvestris quæ saponaria vulgo* I. R. H. 336 - *Saponaria calycibus cylindricis foliis ovato-lanceolatis* Linn. Sp. Pl. 584. N.T.: *Saponaria officinalis*.

> □ Sue Virtù. È questa pianta detersiva vulneraria aperitiva risolvete, stranutatoria. il decotto delle foglie risana la scabbia, e le volatiche.

- *Saponaria officinalis* L. 1753 – *Saponaria comune* – Fam. Caryophyllaceae – Presente.



[75] *Lychnis sylvestris sive aquatica purpurea simplex* C. B. Pin. 204. N. T.: *Saponaria*.

- *Eupatoria cannabinum* L. 1753 – *Canapa acquatica* – Fam. Asteraceae – Presente.



[76] *Lysimachia humifusa folio rotundiore flore luteo* I. R. H. 141. N.T.: *Lysimachia nummularia*.

> [Sue V]irtù. Questa pianta e antiscorbutica [astring]ente vulneraria, ella addunque è [...]ggiosa ne scorbutici, nelle disenterie [...] di sangue corsi bianchi.

- *Lysimachia nummularia* L. 1753 – *Mazza d'oro minore* – Fam. Primulaceae – Presente sulle sponde dei laghi di Chiusi e Montepulciano.



[77] *Lysimachia lutea* major quæ Dioscoridis foliis ternis et quaternis C. B. Pin. 245. N.T.: *Lysimachia vulgaris*.

- *Lysimachia vulgaris* L. 1753 – Mazza d'oro comune – Fam. Primulaceae – Non più presente.



[78] *Martynia* nomen appellata.

- *Proboscidea louisianica* (Mill.) Thell. 1912 – Artiglio del diavolo, Proboscidea della Louisiana – Fam. Martiniaceae – Coltivata.



[79] *Medica orbiculata* J. B. 2.384. N.T.: *Medicago orbicularis*.

- *Medicago orbicularis* (L.) Bartal. 1776 – Erba medica orbicolare – Fam. Fabaceae – Presente.



[80] *Melilotus corniculatus reflexus* major C. B. PIN. 331. N.T.: *Trigonella corniculata*.

- *Securigera securidaca* (L.) Desf. (L.) Degen & Dörfl. 1897 – Fam. Fabaceae – Rara.



[81]\_ *Melissa humilis latifolia maximo flore purpurascente* I. R. H. 193. N.T.: *Melittis melissophyllum*.

- *Melittis melissophyllum* L. 1753 – Erba limona comune – Fam. Lamiaceae – Presente.



[82]\_ *Mentha hortensis verticillata*, ocimi odore C. B. Pin. 227. *Mentha verticillata minor non crispa*. N.T.: *Mentha verticillata*.

- *Mentha verticillata* L. 1753 – ibrido di *M. arvensis* con *M. piperita* – Fam. Lamiaceae – Non trovata.



[83]\_ *Mentha romano-greca* - Herba santa Maria - *Salvia romana*.

- *Tanacetum balsamita* L. 1753 – Erba-amara balsamica, Erba di San Pietro, Erba di Santa Maria, Tanaceto balsamica – Fam. Asteraceae – Solo coltivat.



[84]\_ *Mentha rotundifolia palustris seu aquatica major* C. B. Pin. 227. N.T.: *Mentha aquatica*.

- *Mentha aquatica* L. 1753 – Menta d'acqua – Fam. Lamiaceae – Presente.



[85]\_ *Molucca fruticosa sicula* - *Moluccella* - *Melissa fruticosa sicula* calyce amplo patulo Ray Hist. 368. N.T.: *Melissa costantinopolitana*.

- *Moluccella spinosa* L. 1753 – *Melissa spinosa* – Fam. Lamiaceae – Non più trovata.



[86]\_ *Myrrhis perennis alba minor foliis hirsutis*.

- *Chaerophyllum temulum* L. 1753 – *Cerfoglio inebriante* (tossico) – Fam. Apiaceae – Presente sull'Amiata.



[87]\_ *Nerion floribus rubescentibus* C. B. Pin. 464.

*Nerion* sive *Rhododendron flore rubro* J. B. 2.140 - *Oleander laurus rosea*.

- *Nerium oleander* L. 1753 – *Oleandro* – Fam. Apocynaceae – Presente, coltivato.



[88]\_ *Nigella arvensis cornuta flore pleno subcæruleo et flore albo*. N.T.: *Melanthium*.

- *Nigella damascena* L. 1753 – *Damigella scapigliata* – Fam. Ranunculaceae – Presente.



[89]\_ *Nigella orientalis* flore flavescente semine alato  
plano Tourn. Coroll. 19.

- *Nigella arvensis* L. 1753 – Damigella campestre –  
Fam. Ranunculaceae – Presente.



[90]\_ *Oenothera biennis* Linn.

- *Oenothera biennis* L. 1753 – Enagra comune – Fam.  
Onagraceae – Presente.



[91]\_ *Onobrychis foliis viciæ fructu echinato major*  
floribus eleganter rubentibus C. B. Pin. 350. N.T.:  
*Hedysarum onobrychis*.

- *Onobrychis viciifolia* Scopoli 1772 – Lupinella  
comune, Fieno santo, Crocetta – Fam. Fabaceae –  
Presente.



[92]\_ *Onobrychis foliis viciæ fructu echinato major*  
floribus eleganter rubentibus C. B. Pin. 350. N.T.:  
(*Hedysarum*) *Onobrychis*.

- *Onobrychis viciifolia* Scopoli 1772 – Lupinella  
comune, Fieno santo, Crocetta – Fam. Fabaceae –  
Presente.



[93]\_Ornithogalum angustifolium majus floribus ex albo virescentibus C. B. Pin. 70. N.T.: Ornithogalum pyrænaicum.

- *Ornithogalum gussonei* Ten. 1827 – Latte di gallina di Gussoni – Fam. Liliaceae – Presente.



[94]\_Orobanche ramosa floribus cæruleis C. B. Pin. 88. N.T.: Orobanche ramosa.

- *Orobanche ramosa* L. 1753 – Succiemele ramoso – Fam. Orobanchaceae – Presente.



[95]\_Orobis sylvaticus purpureus vernus C. B. Pin. 351. Orobis foliis pinnatis ovatis stipulis semi-sagittatis integerrimus caule simplici Linn. Sp. Plant. 1028. N.T.: Orobis vernus.

- *Lathyrus vernus* (L.) Bernh 1800 – Cicerchia primaticcia, Cicerchia primaverale – Fam. Fabaceae – Presente.



[96]\_Oryza, o Riso Mattioli.

- *Oriza sativa* L. 1753 – Riso – Fam. Poaceae – Coltivato.





[97] *Persicaria mitis non maculosa* C. B. Pin. 205. N.T.:  
*Polygonum persicaria*.

- *Polygonum maculosa* Gray 1821 – Poligono persicaria  
– Fam. Polygonaceae – Presente.



[98] *Pervinca vulgaris angustifolia flore cæruleo* I. R.  
H. 119. N.T.: *Vinca minor*.

- *Vinca minor* L. 1753 – Pervinca minore – Fam.  
Apocynaceae – Presente.



[99] *Phlomis fruticosa lusitanica flore purpurascete*  
*foliis acutioribus. Verbascum salviæ folio flore*  
*rubro lusitanicum quintum.* N.T.: [~~Phlomis~~] *Stachys*  
*major*.

- *Stachys sylvatica* L. 1753 – Stregona dei boschi –  
Fam. Lamiaceae – Presente.



[100] *Polium montanum<sup>supinum</sup> album* C. B. Pin. 221.  
N.T.: [~~Polium montanum~~] *Teucrium polium*.

- *Teucrium polium* L. 1753 – Camedrio polio – Fam.  
Lamiaceae – Presente.



[101]\_Polygonatum latifolium vulgare C. B. Pin. 303.  
N.T.: Convallaria polygonatum Sigillum  
Salomonis.

- *Polygonatum latifolium* (Jacq.) Desf. 1807 – Sigillo di Salomone peloso – Fam. Asparagaceae – Non presente.



[102]\_Psoralea. N.T.: Psoralea trifolia.

- *Psoralea* [Soraglia] [?]. Non riconoscibile.



[103]\_Psoralea bituminosa.

- *Psoralea bituminosa* (L.) C. H. Stirt 1981 – Trifoglio bituminoso – Fam. Fabaceae – Non più presente.



[104]\_Ptarmica vulgaris folio longo flore albo J. B.  
3.147. Dracunculus pratensis serrato folio. N.T.:  
Ptarmica sternutamentaria.

- *Achillea ptarmica* L. 1753 – Achillea palustre – Fam. Asteraceae – Non trovata



[105]\_Pternica.

- *Aphanes arvensis* L. 1753 – Ventagliana dei campi – Fam. Rosaceae – Presente.



[106]\_Ranunculus arvensis foliis chamæmeli flore phœniceo I. R. H. 291. Melanthio silvestre, Mattioli. Nigella arvensis C. B. Pin. 145. N.T.: Adonis æstivalis.

- *Adonis aestivalis* L. 1762 – Adonide estiva – Fam. Ranunculaceae – Presente.



[107]\_Ranunculus phragmites albus et purpureus vernus. J. B. 3.412. N.T.: Anemone nemorosa.

- *Anemone nemorosa* L. 1753 – Anemone bianco – Fam. Ranunculaceae – Presente.



[108]\_Rhamnus Tournef. 593 - Linn. 184 [?]. Spina cervina, Dill. Gen. 145. Alaternus Frangula Paliurus Ziziphus, Rhamnus Cathartica, Spina infectoria.

- > Quest'ammasso d'erbe sono quele da farsi il viglietto delle sue virtù [segue un'iscrizione cancellata: "e così ci sono quele pure da incolarsi, o da [metersi], o il fiore che li manca o il frutto. [Segnato a lapis con una grafia recente]: «64». Sue Virtù. È questa pianta ammoliente, dolcificante, risolvente, efficace per mitigare il dolore delle moroidi pestandola ed applicandola sopra alle medesime. [Segnato a lapis con una grafia recente]: «64».

- *Rhamnus cathartica* L. 1753 – Spinocervino – Fam.



[109]\_ *Ricinus vulgaris* C. B. Pin. 432 (vulgo Palma Christi).

- *Ricinus communis* L. 1753 – Ricino – Fam. Euphorbiaceae – Coltivato per ornamento.



[110]\_ *Salvia montana major calyce florum purpurascente* C. B. Pin. 237. N.T.: *Artemisia abrotanum*.

- *Salvia officinalis* L. 1753 – Salvia – Fam. Lamiaceae – Coltivata come spezia.



[111]\_ *Saxifraga verna annua humilior* I. R. H. 252. N.T.: *Saxifraga tridactylites*.

- *Micromeria juliana* (L.) Bentham 1831 – Issopo montano, Santoreggia del monte Giuliano – Fam. Lamiaceae – Non trovata sul territorio.



[112]\_ *Scandix semine rostrato vulgaris* C. B. Pin. 151  
 [Bartalini 1776: C. B. Pin. 152]. N.T.: *Scandix pecten-veneris*. [Il cartiglio, incollato sopra a un altro di cui si intravede in parte la scrittura, sormonta solo uno dei due gambi dell'esemplare. La scrittura del *nomen triviale* presenta una cancellatura: sembra che la parola *Veneris* sia stata correttamente riscritta]

- *Scandix pecten-veneris* L. 1753 – Acicula comune, Pettine di Venere – Fam. Apiaceae – Presente.



[113]\_ *Sclarea lusitanica glutinosa amplissimo folio*.

- *Salvia glutinosa* L. 1753 – Salvia vischiosa, Salvia dei boschi – fam. Lamiaceae – Presente sull'Amiata.



[114]\_ *Senecio minor vulgaris* C. B. Pin. 131. *Senecio corollis nudis foliis pinnato-sinuatis amplexicaulibus floribus sparsis* Linn. Sp. Pl. 1216. N.T.: *Senecio vulgaris*.

- *Senecio vulgaris* L. 1753 – Senecio comune, Verzellina, Calderaja – Fam. Asteraceae – Comune.



[115]\_ *Smyrniium* Matth. 773 - I. R. H. 316. N.T.: *Smyrniium*.

- *Smyrniium olusatrum* L. 1753 – Corinoli comune – Fam. Apiaceae – Presente.



[116]\_ *Sonchus asper laciniatus* 1 - *Sonchus asper* non laciniatus 2. [*Asper* è stato sovrascritto sopra il termine *lævis*, non leggibile con sicurezza].  
Sull'esemplare incollato sulla sinistra: «Laciniatus 1».

- *Sonchus oleraceus* L. 1753 – Grespinio – Fam. Asteraceae – Presente.



[117]\_ *Sphondylium alpinum glabrum* C. B. Pin. 157. N.T.: *Heracleum alpinum*.

- *Heracleum sphondylium* L. 1753 – Panace comune – Fam. Apiaceae – Non presente.



[118]\_ *Stachys major germanica* C. B. Pin. 230. N.T.: *Stachys germanica*.

- *Stachys germanica* L. 1753 – Stregona germanica – Fam. Lamiaceae – Presente.



[119]\_ *Styrax folio mali cotonei* C. B. Pin. 452. *Styrax arbor* [J. B.] 1.334. N.T.: *Styrax*.

- *Styrax benzoin* Dryander – Benzoino – Fam. Styraceae – Pianta alloctona, prov. Giava, Sumatra, Malacca, ecc.



[120]\_ *Syringa cærulea* C. B. Pin. 398. N.T.: Lilac Matthioli.

- *Syringa vulgaris* L. 1753 – Lilla, Fior di maggio – Fam. Oleaceae – Attualmente solo coltivata.



[121]\_ *Tamus racemosa flore minore luteo pallescente* I. R. H. 103. *Bryonia lævis sive nigra racemosa*. *Vitis nigra*. N.T.: *Tamus communis*.

- > □ Sue Virtù. La sola sua radice di questa pianta viene maggiormente usata in Medicina. questa messa in polvere alla dose [...] ha faculta grande di purgare la scierosità, e così il succo suo cavato alla dose di [... j], a ... ifs; ma essendo un veemente purgante si corregge col cremore di tartaro. E stimata asai propria nelle ostruzioni inveterate, ne mali cronici nella idropisia, nella Podagra, nel Asma, nel Epilepsia, la Fecula sua che cavasi nelle spezierie di Brionia ha virtù debolm:<sup>te</sup> astersivia, e molta forza di risolvere li tumori serofolosi sirosi applicata esternamente.

- *Tamus communis* L. 1753 – Tamaro, Cerasiolo, Uva tamina, Vite nera, Viticella – Fam. Dioscoriaceae.



[122]\_ *Teucrium foliis crenatis petiolatis spicis oblongis densissimis ex Hircania* Com. 1752.

- *Teucrium scorodonia* L. 1753 – Camedrio pennato – Fam. Lamiaceae – Presente sull'Amiata.



[123]\_ *Teucrium supinum* annuum lusitanicum foliis laciniatis.

- *Teucrium botrys* L. 1753 – Camedrio secondo – Fam. Lamiaceae – Non trovato sul territorio.



[124]\_ *Teucrium supinum* annuum lusitanicum foliis laciniatis.

- *Teucrium lucidum* L. 1753 – Camedrio lucido – Fam. Lamiaceae – Non presente.



[125]\_ *Thalictrum majus* siliqua seminis striata foliis rugosis trifidis, Mor. Hist. Oxon. [P. 2] 70. N.T.: *Thalictrum flavum*.

- *Thalictrum flavum* L. 1753 – Pigamo giallo – Fam. Ranunculaceae – Presente sull'Amiata.



[126]\_ *Tithymalus cyparissias* C. B. Pin. 291. *Tithymalus cupressinus* sive humi pinus - Esula officinalis.

- *Euphorbia cyparissias* L. 1753 – Euforbia cipressina – Fam. Euphorbiaceae – Presente.





[127]\_Tithymalus [...] cyparissias C. B. Pin. 291. N.T.:  
Euphorbia alepica.

- *Euphorbia helioscopia* L. 1753 – Calenzuola – Fam. Euphorbiaceae – Presente.



[128]\_Tithymalus latifolius Cataputia dictus H. L. Bat. -  
Lathyris major C. B. Pin. 293. N.T.: Cataputia.

- *Euphorbia lathyris* L. 1753 – Catapuzia, Erba delle talpe – Fam. Euphorbiaceae – Coltivata.



[129]\_Tithymalus seu Esula major foliis obtusis C. B.  
Pin. 291. N.T.: Euphorbia major acuta.

- *Euphorbia characias* L. 1753 – Euphorbia cespugliosa – Fam. Euphorbiaceae – Presente sull'Amiata.



[130]\_Tordylium minus limbo granulato cum maximo  
semine. N.T.: Tordylium.

- *Torilis arvensis* (Hudson) Link 1821 – Lappolina canaria – Fam. Apiaceae – Presente.



[131]\_ *Tragopogon porri folio flore nigro purpureo* C. B.  
Pin. 274. N.T.: *Tragopogon*.

- *Tragopogon porrifolius* L. 1753 – **Barba di becco violetta, Salsefica, Raperonzolo selvatico, Targone, Barba di prete, Persemolone, Latte di uccello, Scorzobianca** – Fam. Asteraceae – Presente.



[132]\_ *Tragoselinum majus umbella candida* I. R. H.  
309. N.T.: *Pimpinella saxifraga major*.

- *Pimpinella major* (L.) Huds. 1762 – **Pimpinella maggiore - Tragoselino maggiore** – Fam. Apiaceae – Presente.



[133]\_ *Trifolium montanum spica longissima rubente* C.  
B. Pin. 328.

- *Trifolium incarnatum* L. 1753 – **Trifoglio incarnato** – Fam. Fabaceae – Presente.



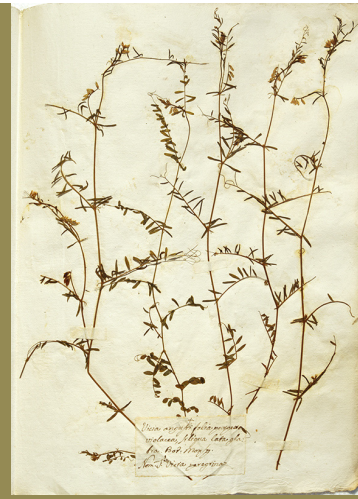
[134]\_ *Turritis minor* Bot. Monsp. - I. R. H. 223. N.T.:  
*Turritis hirsuta*.

- *Arabis collina* Ten. 1881 – **Arabetta di collina** – Fam. Brassicaceae – Presente.



[135]\_ *Vicia angustifolia* purpureo-violacea, siliqua lata glabra Bot. Monsp. N.T.: *Vicia peregrina*.

- *Vicia peregrina* L. 1753 – Veccia smussata, veccia peregrina – Fam. Fabaceae – Presente.



[136]\_ *Xiphium americanum* flore e luteo nigricante Plum.

- *Iris xiphium* L. 1753 – Giaggiolo inglese – Fam. Iridaceae – Coltivato per ornamento.



Uno dei due faldoni delle *Plantae non officinales*